



# PEIPIN' INFOS

<http://www.peipin.fr>

**Numéro 8**  
**Mars 2010**

## Météo Incertaine

Le ciel est plutôt bleu sur Peipin. L'arrivée de plusieurs activités (lire par ailleurs) va contribuer à l'enrichissement de notre commune, à la création d'emplois, à la pérennisation des services à la population.

Si Peipin continue à se faire une place au soleil, il n'en est pas de même pour la Communauté de Communes de Moyenne Durance à laquelle nous appartenons.

Les prévisions budgétaires de la CCMD font apparaître un déficit budgétaire annuel d'un million d'euros environ du fait de la perte d'activité de l'usine de St Auban.

Pour équilibrer le budget et réduire au maximum l'augmentation des impôts la Communauté va devoir baisser son train de vie et faire des économies. Dès cette année les subventions aux associations devraient baisser de 10% environ; le personnel partant ne sera pas remplacé et les investissements seront réduits au maintien à niveau des équipements existants et au développement de l'activité économique.

Il en sera de même pour les années à venir .

Il n'est pas aisé de vous annoncer cette nouvelle mais il est de mon devoir de vous en informer.

Ce problème, nous l'avons anticipé du mieux possible à Peipin.

En développant notre richesse économique nous avons rendu notre commune moins dépendante de la Communauté .

En ces temps incertains cela reste notre meilleur atout.

Bien à vous

Le Maire,  
Pierre Veyan



## De nouvelles ouvertures

La SARL Maison Funéraire Bléone Durance tenue par M. Moïsiso Alain a ouvert ses portes en décembre 2009 en lieu et place du magasin de piscines Ever Blue.

Une pizzeria "Le Sébastiano" a ouvert en début d'année. Vous pouvez y accéder depuis la RD 4085 via la contre allée Rue des Lilas

Le magasin de bureautique/papeterie "Bureau 04 Plein Ciel" vient d'ouvrir ses portes début mars 2010 en lieu et place du magasin Gitem

## La poursuite de la zone

Nous vous annonçons en décembre 2009 notre projet global d'aménagement de la nouvelle zone à proximité des anciens établissements Decaroli. La commune a retenu le bureau d'études SEE de Les Mées pour mener à bien ce projet. Elle a délibéré le 8 février dernier pour une première tranche de travaux et la société GMi nous a présenté un projet pour un nouveau bâtiment de 2000m<sup>2</sup> environ. Nous espérons voir sa concrétisation avant la fin de l'année 2010.

Un projet de nouveau giratoire va être présenté au Conseil Général pour validation définitive.



## L'EHPAD: Etablissement d'Hébergement pour Personnes Agées Dépendantes

### L'Oustaou de Lure

La Résidence L'Oustaou de Lure, établissement géré par la Fondation Caisses d'Epargne pour la solidarité, fondation reconnue d'utilité publique par décret du 21 avril 2001, va ouvrir ses portes en septembre 2010.

La résidence aura une capacité de 80 lits et accueillera des personnes âgées. Un espace adapté permettra d'accompagner des personnes souffrant de troubles cognitifs (maladie d'Alzheimer ou apparentées).

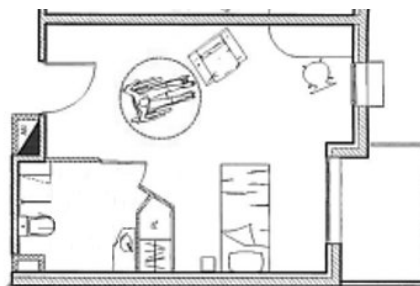
Les futurs résidents seront admis à partir de 60 ans (sauf dérogation) sur présentation d'un dossier de pré admission et après avis de la commission d'admission. Pour l'instant la commune collecte les demandes et les transmet à la structure gestionnaire.

Le chantier est déjà bien avancé, réalisé à environ 70%.

Le bâtiment est clos et couvert, pratiquement entièrement cloisonné. Les revêtements de sol sont posés pour les zones techniques. La peinture est en cours dans les chambres, il reste l'équipement à mettre en place au niveau plomberie de la salle de bains et l'électricité.



Malgré les intempéries ayant entraîné du retard pour les travaux extérieurs, les travaux de voirie et les enduits de façades ont débuté. Les aménagements paysagers extérieurs débuteront dans le courant du mois de mars. La collectivité réalisera une réfection totale de la Montée des Oliviers depuis l'intersection de la Rue des Ecoles jusqu'à l'Avenue du Stade. La personne en charge de la Direction sera recrutée en mai prochain, et commencera à faire visiter la maison pour les premières demandes d'admission.



Environ 50 personnes seront embauchées pour faire fonctionner l'établissement, des aides soignants aux agents de services, des infirmières à l'animatrice.

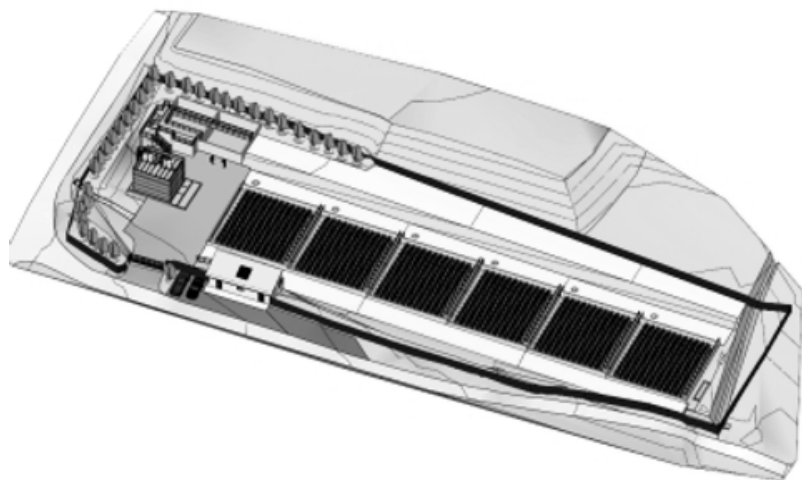
Là aussi la commune collecte les demandes d'emploi pour transmission au service concerné. Les tarifs ne sont pas encore connus car ils sont en cours de négociation auprès des services du Conseil Général et de la DDASS.

Nous organiserons dans l'été une journée portes ouvertes, mais des informations peuvent d'ores et déjà être recueillies en se rapprochant de Madame Céline COLSON, Directrice régionale de la fondation qui prépare l'ouverture ( [celine.colson@fces.fr](mailto:celine.colson@fces.fr)).

**Vous pouvez prendre connaissance de cette structure en vous connectant sur <http://www.fces.fr>**



## La STEP – De 2001 à aujourd'hui



La station d'épuration de Peipin construite depuis plus de vingt ans et pour 2000 équivalents habitants (EH) est aujourd'hui obsolète car sa capacité réelle est de l'ordre de 1300 EH.

Après validation de son schéma directeur d'assainissement en 2001, la collectivité a entamé une réflexion pour un nouveau projet. Elle a premièrement retenu le bureau d'études chargé d'établir le dossier la société SAFEGE ENVIRONNEMENT. En parallèle une révision de son Plan Local d'Urbanisme a été décidé en 2003. Ces deux dossiers ont conduit la commune, avec l'aval de la DDAF de l'époque, à la prévision d'une nouvelle station d'épuration de 2000 EH.

En 2005 un projet pour la création d'une station d'épuration commune avec la municipalité d'Aubignosc n'a pas été poursuivie car non validée par cette dernière.

En 2006, un dossier d'autorisation de rejet au titre de la loi sur l'eau était

déposé en Préfecture, une autorisation préfectorale de construire en limite et en contrebas de l'autoroute en dérogation aux reculs imposés par le Code de l'Urbanisme a été obtenue. La DDAF nous suggère alors un passage à 3000 EH.

Au cours de l'année 2007, la DDASS demandait une analyse de l'incidence du futur rejet de la STEP sur la ressource en eau potable située en aval (pompage du plateau d'Albion). Un hydrogéologue agréé était missionné et nous rendait son avis, une étude pour l'implantation de capteurs photovoltaïques était lancée avec la société Trans Energie afin de réduire les coûts de fonctionnement en électricité de la station.

En 2008, accord de la Préfecture pour la construction d'une station de 3000 EH en lieu et place de l'actuelle, l'appel à candidature était lancé.

En 2009 la SGAD filiale de Suez Environnement était retenue pour le lot process et en 2010 l'entreprise Gardiol était retenue pour le lot gros oeuvre.

Un permis de construire a été déposé par la SELARL Christophe Wallon de Château Arnoux dont est extrait l'image de synthèse du projet.

## La nouvelle station d'épuration

Elle sera construite en lieu et place de l'ancienne, celle ci continuant à fonctionner jusqu'au démarrage de la nouvelle. Elle est constituée d'un procédé breveté nommé Rhizopur®. C'est un procédé compact, d'exploitation aisée. Il comprend 3 étapes: un traitement biologique puis une percolation infiltration et enfin un rhizocompostage pour les boues extraites. Les bassins actuels seront réhabilités en bassin d'orage et un local technique sera construit.

## le financement

La conception, les travaux et le suivi du chantier s'élèvent à plus de 1 400 000 Euros. Les partenaires financiers que sont l'Agence de l'eau RMC, la Région PACA et le Conseil Général des AHP participent à près de 800 000 euros soit 60 % d'aide. Le complément doit être réalisé par la commune sous forme d'un prêt bancaire.

## Travaux

L'ordre de service va être donné à l'entreprise Gardiol au plus tard en avril 2010 pour une durée de 10 mois environ.



## Le nouvel espace champarlau

Le bâtiment est sorti de terre malgré les mauvaises conditions météorologiques et les projets se concrétisent.

Nous y trouverons :

- La nouvelle pharmacie Saint Pierre qui déménage de la galerie commerciale d'Intermarché. Sur environ 300 m<sup>2</sup> seront installés la médication officinale, la parapharmacie, l'orthopédie, le matériel médical, l'esthétique et les soins à la personne avec guichets d'accueil et cabine d'essayage. L'autorisation de travaux a été délivrée le 5 février 2010.

- Le magasin ZEEMANN, enseigne néerlandaise de discount qui vend des vêtements pour toute la famille, est un magasin en libre-service. Sur 300m<sup>2</sup> il propose à ses clients tous les genres de vêtements adultes, hommes et femmes, de sous-vêtements et de linges de maisons, des vêtements de bébés, d'enfants. En plus du textile, l'enseigne propose d'autres articles utiles au quotidien ainsi que des idées de cadeaux pour les occasions spéciales. En 2010 la marque possède plus de onze cent magasins. L'autorisation de travaux a été délivrée le 16 février 2010.

Des magasins de vêtements d'enfant et de produits biologiques sont en préparation ainsi qu'un cabinet d'avocat.

## Les anciens établissements Brenier

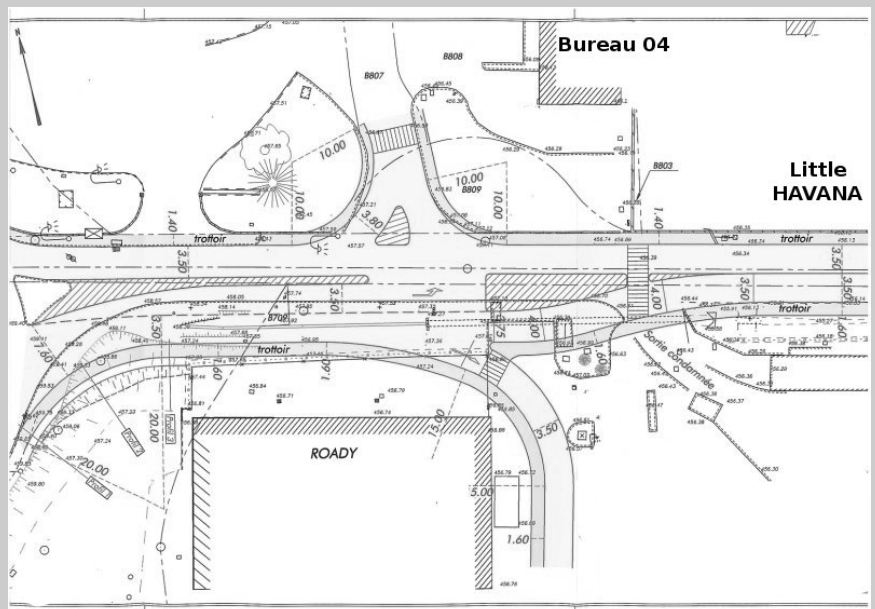
- Les Pains de Marie Blachère seront opérationnels au printemps
- Le Bowling sur 1000 m<sup>2</sup> situé en rez de chaussée bas en face de l'Etal de Paysans comprendra 4 pistes sur 200m<sup>2</sup>, 3 billards, 3 Air hockey et 8 jeux de simulations, un bar. Il est accessible aux personnes à mobilité réduite avec un maximum de 120 personnes. Il sera opérationnel en avril prochain. Le permis de construire a été délivré le 11 décembre 2009.

## Autour de Bricomarché et de Mc Do

- Les plates formes de terrassement pour le magasin KOODZA sont en cours, le permis pour GIFI déposé le 30 décembre 2009 va bientôt être délivré.
- La nouvelle enseigne KIABI est annoncée avec un magasin de 999m<sup>2</sup> suite à une décision positive de la Commission Départementale d'Aménagement Commercial du Département en date du 11 février 2010. Elle doit s'implanter entre le futur KOODZA et l'actuel Bricomarché.
- La commune et la SCI Perirod travaillent activement au développement du dernier bâtiment d'environ 2400 m<sup>2</sup> situé au nord de Bricomarché. Il accueillera plusieurs enseignes.

## Le chemin du Desteil

Un comptage des véhicules dans la zone économique a été réalisé en novembre 2009. Une moyenne journalière en semaine de 2 600 véhicules entrant est notée, avec une pointe à 3 700 véhicules le samedi et 700 véhicules le dimanche. L'activité économique de la zone est donc incontestable. Le projet d'aménagement de la voie est indispensable. Le projet ci dessous a été élaboré et sera présenté au Conseil Général pour validation sachant que cette voie est communale et que seul l'impact de cet aménagement sur le giratoire de la RD 4085 doit être validé par cette institution.





### La dynamique peipinoise

L'association des commerçants et artisans de peipin a été créée le 6 avril 2009 et compte à ce jour 50 adhérents.

En juin nous sortions l'annuaire des professionnels, un petit livret qui est disponible chez tous les adhérents et qui répertorie tout ce que vous pouvez trouver sur la commune plus les services administratifs et d'urgences.

Nous travaillons en collaboration avec la mairie pour la mise en place d'une signalétique propre qui permettrait au visiteur de se diriger tout en s'intégrant harmonieusement dans le paysage..

Une animation commerciale s'est déroulée du 1er au 6 février dernier "**le passeport peipinois**" qui a eu un succès important si l'on en juge par le nombre de passeports recueillis.

Cette animation s'est clôturée par un concert gratuit à la salle des fêtes avec le groupe "la marque jaune". Bien que nous aurions aimé plus de monde, nous avons tout de même passé une très bonne soirée pendant laquelle nous avons connu les grands gagnants; félicitations à eux!

Le voyage à Marrakech a été gagné par Mme Michelle Ricard

Le séjour romantique a été gagné par monsieur Jean-Paul Paret

Le repas "tables et saveurs" quant à lui a été gagné par madame Michelle Imbert

Tirage effectué sous le contrôle de Me Viard-Siri huissier de Château-Arnoux.

La prochaine AG se déroulera fin mars 2010

Dans un village comme Peipin qui se développe tous les jours il nous a semblé nécessaire de créer cette association pour mieux nous connaître et nous fédérer entre professionnels.

Et donc mieux vous servir par nos actions commerciales que nous espérons de plus en plus nombreuses au fil du temps.

### LE BUREAU :

Présidente :  
Carole Nouvion  
Vice Président :  
Luc Vanderstraeten  
Secrétaire :  
Marie Laure Piro  
Trésorier :  
Jean-Luc Disdier

### Vide grenier puériculture

**Dimanche 9 mai  
Salle Polyvalente**

**Organisé par le  
Comité des fêtes.**

10 € les 4 mètres linéaires.

**Contact: Mme Dumont  
04 92 62 48 43**

### Peipin Folk propose :



### BAL FOLK SAMEDI 8 MAI A 21 H

Salle des fêtes (MAC) de l'Escale avec le groupe TOHU BOHU

Entrée 8€, tarif réduit 6 €. Entrée gratuite - 12 ans.

Contact : **Henri**  
04 92 64 17 94  
ou  
contact.peipinfolk@yahoo.fr

### L'EXCUSE PEPINOISE

Le **TAROT** se déroule avec la participation en moyenne de 20 joueurs les lundis à 14 H à la Maison pour tous de Peipin.

**Calendrier des tournois à compter du mois de Mars :**  
Vendredis :

- ✓ 26 Mars 2010
- ✓ 23 Avril 2010
- ✓ 4 Juin 2010
- ✓ 18 Juin 2010

Les inscriptions sont prises pour le tournoi à 20H30. Ces derniers sont ouverts à tous. N'hésitez pas à venir nous rejoindre.

**Le SCRABBLE** se tient tous les mercredis à 14H à la Maison pour tous de Peipin et est proposée à tous les amateurs, débutants ou confirmés.

**Contact : Mme J. Pisson:  
04 92 62 43 79**



### La Palette Peipinoise

La Palette Peipinoise Est une association de loisirs créatifs créée en septembre 1998 par Mesdames Dominique Jean, Yvette Chaud, Nadette Martel et Nadine Chaix.

Le bureau actuel est composé de Monsieur Jean-Claude Colin (président), Mesdames Nadine Chaix (secrétaire) et Michèle Ricard (trésorière).



Sous l'oeil bienveillant et le conseil de ses animateurs Yvette Chaux et Jean-Marc Normand, vous vous verrez transmettre leur passion, leurs idées, leur savoir-faire pour que vous réalisiez vos propres créations. Et bien sûr toutes ces techniques de loisirs créatifs vous permettront également de parfaire la décoration de votre intérieur, d'offrir de jolis cadeaux « fait soi même », tout en passant agréablement votre temps.

En 2009/2010, on compte toujours une trentaine d'adhérents aux diverses activités. Les cours de dessin ont lieu le mardi de 14H à 16H30. Les cours de boutis/patchwork le vendredi de 13H30 à 16H30.

10 cours par trimestre sont proposés pour chaque activité. Une exposition des oeuvres est organisée

environ tous les deux ans. Les cours sont dispensés d'octobre à juin.

#### Tarifs :

Adhésion annuelle: 25 €

Activités trimestrielles :

Soie: 20,00 €

Patch boutis: 20,00 €

Dessin : 35,00 €

**Contact :** Président :

Jean Claude Colin

La Palette Peipinoise

C/Z Yvette Chaud –

2, Lotissement La Pinède

04200 Peipin



Nos artistes ont du talent!

### Le Club de l'Age d'Or

Notre repas de Noël a eu lieu dans une ambiance très conviviale et à la grande satisfaction de tous les participants le 12 décembre 2009. Nous tenons à adresser un très grand MERCI au Comité des Fêtes de Peipin qui nous a fait un très joli cadeau a cette occasion .

Notre grand Loto du 10 janvier 2010 a rencontré lui aussi un vif succès ,merci à tous ceux qui sont venus nous y rejoindre!

Notre actualité pour 2010:

Un repas en mars ou avril, s'en suivra une sortie (si nous arrivons à compléter un car), un pique nique au mois de juillet avec notre traditionnelle Paella, puis un autre en août libre et ouvert à tous .

N'hésitez pas et venez nous rejoindre ,nous nous ferons un plaisir de vous accueillir au sein de notre club!

Nous vous précisons qu'il n'est nullement obligatoire de venir tous les jeudis, il faut seulement prendre une carte d'adhésion à notre association pour pouvoir participer au repas et aux sorties, et ce, pour une simple question d'assurance .

#### Contact :

Ricard Josiane :

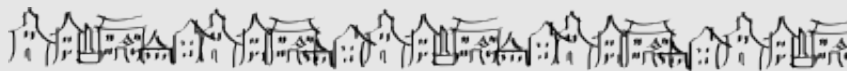
04 92 62 49 36

Chabrier Viviane :

04 92 62 46 73

### Association Arts et Traditions

Une Exposition vente de Peinture, Sculpture et Artisanat du 20 au 27 Mars 2010 et se tiendra à la Galerie du Centre de Peipin. Exposants et visiteurs sont les bienvenus.



## Espace Culturel et de Loisir Le Grand Champ: Journée Portes Ouvertes

Le samedi 24 avril 2010, la bibliothèque Paul Surtel, l'espace informatique Eric, le service Enfance-Jeunesse et la ludothèque Ludocinelle organiseront la Journée Porte Ouverte du « Grand-Champ » entre 10 et 17H.

Les peipinois ainsi que nos voisins, proches et éloignés, auront ainsi l'occasion de découvrir dans une ambiance chaleureuse et accueillante les actions mises en place par la commune et présentées par les animateurs de ces services.

Cette dernière promet d'être enrichissante grâce non seulement à la présentation de ses programmes d'activités mais aussi par l'organisation d'un grand jeu / tournoi entre tous les participants.

A savoir, Corine de la bibliothèque nous propose une exposition sur les plantes aromatiques de chez nous ainsi qu'un jeu énigme sur les plantes.

Barbara du service Enfance-Jeunesse organisera quant à elle le matin des activités manuelles « BricoSympa » et l'après-midi un parcours où obstacles et solidarité devront se conjuguer.

Lucille de la Ludocinelle mettra en oeuvre un jeu où les participants devront découvrir à la suite d'énigme l'univers d'une ludothèque. Julien l'animateur de l'accueil jeunes vous invitera pour une rencontre double intergénérationnelle au ping-pong, s'en suivra un parcours précisions et motricité.

Philippe de l'ERIC présentera les différents enjeux des réseaux sociaux (Facebook, Twitter, etc.) le matin et mettra à disposition du tournoi durant l'après midi les incontournables jeux sur ordinateurs.

Pour participer à ce tournoi (de nombreuses surprises sont à gagner) il est nécessaire de s'inscrire sur place le jour même entre 10 et 13H.

Un pique nique tiré du sac est également organisé !!!!



Jouer au chat et à la souris, dénouer les énigmes, se prendre au jeu et faire de belles rencontres... - Photo Keith Marshall Creative Common

Cette action est supportée par les commerçants de la région et le Comité des fêtes de Peipin, nous les en remercions.

Alors, n'hésitez pas, venez nombreux nous rejoindre, vous êtes tous cordialement invités !!!!

**Contact :**  
Philippe Declerc  
0492624864  
(après midi de mardi à samedi)  
eric@peipin.fr



Quand une journée portes ouvertes rime avec succès.



## Du Coeur à Peipin

Le Comité des Fêtes de Peipin en partenariat avec la mairie organise le week-end des enfoirés qui débutera dès le samedi **27 mars de 10H00 à 02h00 et se poursuivra tout au long du dimanche 28 de 10H00 à 20H00.**

Le principe est de collecter des fonds pour une association caritative bien connue, tout en permettant à la population de profiter d'un moment unique où se conjuguera partage et plaisir.

La richesse de son programme permettra à tout un chacun d'y trouver son plaisir, ainsi danses et chansons seront à l'honneur avec la participation de Julie Jourdan, Julien Plos et Samuel Couppey.

La chorale A Viva Voce de Volonne La Brillane se produira quant à elle le samedi à 15h.

Jeux et contes seront également proposés lors de cette manifestation

...Alors n'hésitez pas à venir nous rejoindre , nous vous attendons nombreux!!!!!!!!!!!!!!.

Une buvette sera à votre disposition avec merguez, saucisses, frites, crêpes, gâteaux...Tout pour les gourmands

Ensemble battons la mesure en coeur à Peipin et menons la danse vers la solidarité.



A Peipin, une action caritative qui mêle plaisir et générosité – Photo Creative Common Robin UD

## A découvrir à la bibliothèque!!!

### Un extrait des nouveautés de février 2010

#### Romans divers :

Le Cercle littéraire des amateurs d'épluchures de patates / M.A. Shaffer  
le Chagrin et la grâce / Wally Lamb  
la Chênaie de Seignerolle / J. Siccardi  
la Disparue du désert / Z. Ferraris  
l'Echappée belle / A. Gavaldà  
les Enfants du volcan / B. Simonay  
l'Homme qui voulait être heureux / L. Gounelle  
le Jeu de l'ange / C. Ruiz Zafon  
Là-haut tout, est calme / G. Bakker  
Loving Frank / N. Horan  
Métronome / L. Deutsch  
La Première nuit / M. Lévy  
Une Seconde chance / P. Cauvin  
Le Voleur de coloquintes / J. Anglade

#### Documentaires :

Balades nature en Camargue  
Chacun cherche un père / M. Rufo  
Les Dons précieux de la nature / J.M. Pelt  
Hautes alpes / C. Bonneton  
Itinérances médiévales / les Hautes Terres de Provence

Sans oublier les romans policiers et les bandes dessinées...  
(voir article consacré à la bibliothèque page suivante)



# ZOOM sur la bibliothèque de Peipin



## La bibliothèque Paul Surtel

Parce que savoir lire, est un plaisir sans cesse renouvelé qui offre la formidable possibilité de pénétrer dans un univers sans limite, la bibliothèque intercommunale de Peipin, Paul Surtel offre un espace convivial de lecture et d'échanges. Créée en avril 1995, son fichier et ses prêts se voient informatisés dès septembre 1996. Et c'est en septembre 2007 qu'elle emménage dans ses nouveaux locaux au rez de chaussée du bâtiment « Le Grand Champ » Située rue des écoles.

Son budget propre de fonctionnement lui permet un renouvellement permanent des collections ainsi que l'achat des derniers romans du moment.



Découvrir les joies de la lecture et s'en trouver ébloui.

Forte de ses deux cent lecteurs actifs, elle leur offre la chance de pouvoir motiver leur désir quant à la commande de nouveautés et permet ainsi un achat de livres « à la demande ». La section adultes offre un choix de plus de 3700 titres répartis entre un grand nombre de romans divers et variés, de documentaires et de magazines mensuels empruntables tels que : « mon jardin, ma maison », « détours en France », « que choisir » « pratique des arts »...

Mais aussi parce que savoir lire, est aussi un plaisir qu'on partage en offrant le monde à son enfant, la section jeunesse propose quant à elle presque 3000 volumes, dont un grand choix de B.D, de mangas et d'albums pour les plus petits. Ce sont néanmoins les livres-jeux et la bande dessinée qui connaissent le plus de succès.

Chaque année, une animation autour du livre est proposée dans le cadre de « Lire en fête ».

## Le saviez-vous ?

Un abonnement souscrit à la bibliothèque de Peipin est valable et cumulable à la médiathèque de Château-Arnoux et de Peyruis. Consultation sur place libre et gratuite.

TARIFS: pour 12 mois de date à date,

Un abonnement en section jeunesse : 2 euros

Un abonnement en section adultes:

- 10 € pour les habitants CCMD

- 20 € pour les hors CCMD

Pour plus de renseignements, vous pouvez consulter le site internet de la commune de Peipin : [www.peipin.fr](http://www.peipin.fr) rubrique culture et animation puis cliquer sur bibliothèque.

Vous pouvez également téléphoner à la responsable Corine Machado : 04 92 62 48 76.

Ou mieux encore, vous rendre sur place aux horaires suivants:

Mardi et Vendredi : de 15h à 18 h 30

Mercredi : de 9h à 12h et de 14h30 à 18h30

Samedi : de 9h à 12h

# Peipin Authentique



## La Petite Boule Peipinoise

Amis boulistes peipinois,

Saisissant l'opportunité de ce début de l'An, l'ensemble du bureau de la Petite Boule peipinoise et moi-même avons le plaisir de vous adresser nos meilleurs vœux sportifs pour 2010.

Il me tient particulièrement à cœur de me tourner vers mon prédécesseur Bernard Amielh à qui j'ai l'honneur de succéder à la tête de notre société et que la maladie, désormais, tient éloigné des terrains de boules.

Au nom de tous, je lui adresse un grand merci, lui qui, pendant une douzaine d'années, a mis tout son enthousiasme, sa passion et sa compétence au service des boulistes et leur société de Peipin.

Il fallait en assurer la pérennité. Avec modestie et mesurant la tâche qui m'attend, je m'efforcerai de me montrer à la hauteur de la confiance de tous et surtout emboîterai le pas de Bernard qui a ouvert la voie du succès de la Petite Boule de Peipin.

J'accorde une confiance totale et sans réserve à mes amis et partenaires du bureau..... sans oublier le soutien indéfectible des sponsors de la Petite Boule grâce auxquels nous continuerons sur la voie que nous a tracée Bernard dont les conseils nous serons encore des plus utiles.

L'ensemble des compétences des sociétaires sont et seront toujours utiles à la bonne marche de notre association. Merci à tous et bonne traversée pour 2010.

**Dominique Houssin**  
Nouveau Président de la Petite Boule Peipinoise

### Les grands rendez-vous de ce printemps 2010

#### Avril :

Samedi 3 - 14H  
Jeu Provençal 2x3  
Consolante Incorporée 300€

Dimanche 4 - 9H30  
Jeu Provençal 2x3  
SOUVENIR MAYE 300€  
Plus COMPLEMENTAIRE 100€

Dimanche 11 - 14H  
Jeu Provençal 2x3  
Consolante Incorporée 300€

#### Mai :

Dimanche 2 **BROCANTE**

Samedi 8  
08H - Elimatoire Champ.  
France JP X 3 Zone Nord  
14H - Complémentaire JP X 3 300€

Dimanche 16  
08H Elimatoire  
Champ.France Petanque F X 3  
14H30 Pétanque hommes X 2 Conso.incorporée 230€  
14H30 Pétanque Femmes X 3 conso incorporée 150€

#### Juin :

Samedi 12 et dimanche 13  
14H : Challenge des commerçants  
Jeu Provençal 2x3 800€  
Complémentaire 200€



Leur sourire n'a d'égal que leur bonne humeur

### Bureau :

Président :  
Dominique Houssin  
Vice-Président :  
Bernard Decome  
Président adjoint :  
Bernard Amielh  
Secrétaire :  
Marcelle Olivier  
Secrétaire adjoint :  
Grégory Amielh  
Trésorière :  
Carole Nouvion  
Trésorier adjoint :  
Didier Bouchet

### Membres :

Marc Olivier  
Gérard Bonnabel  
Maurice Monier  
Marceline Desseigne  
Yves Chaix  
Paul Castro



Quand le bouliste s'envole...